

WYTYCZNE

(WARUNKI WYKONYWANIA ROBÓT)

dla WYKONANIA BIEŻĄCYCH NAPRAW NAWIERZCHNI BETONOWYCH PLACÓW POBORU OPŁAT „BALICE” I „BRZĘCZKOWICE” ZLOKALIZOWANYCH W PASIE DROGOWYM KONCEYJNEGO AUTOSTRADY A4 KATOWICE – KRAKÓW.

1. Zakres Robót.

1/ *Naprawa powierzchniowa ubytków, złamanych naroży i krawędzi płyt betonowych betonem polimerowym:*

- PPO „Balice”, pasy nr. 1 – 19 (kier. Katowice oraz Kraków) – łączna powierzchnia 5,0 m².

2/ *Naprawa pęknięć, złamanych naroży i krawędzi płyt betonowych mieszanką dylatacyjną:*

- PPO „Balice”, pasy nr. 1 – 19 (kier. Katowice oraz Kraków) – łącznie dł. 10,0 m².

3/ *Naprawa liniowa dylatacji płyt betonowych masami bitumicznymi na gorąco:*

- PPO „Balice”, pasy nr. 1 – 19 (kier. Katowice oraz Kraków) – łączna długość 150,0 m.

2. Wytyczne wykonawcze Zamawiającego dla robót.

1. Zamawiający informuje, że Roboty należy skoordynować ze wskazanym przez Zamawiającego przedstawicielem Operatora w celu wykonania zamknięć poszczególnych linii poboru opłat przed rozpoczęciem robót.
2. Przed rozpoczęciem Robót Wykonawca przedstawi do zatwierdzenia Inspektorowi Nadzoru następujące dokumenty :
 - a/ karty informacyjne, aprobaty techniczne, atesty, deklaracje zgodności, świadectwa dopuszczenia dla wszystkich materiałów przewidzianych do wykonania Robót wg indywidualnych ustaleń z Inspektorem Nadzoru.
 - b/ projekt technologii i organizacji robót,
 - c/ dokumentację warsztatową dla prefabrykowanych płyt betonowych,
 - c/ szczegółowy harmonogram realizacji robót.

3. Jeżeli w trakcie realizacji Robót będzie konieczne zwiększenie lub zmniejszenie wskazanego zakresu robót albo wykonanie robót zamiennych, to wówczas Wykonawca przed przystąpieniem do ich realizacji będzie musiał uzyskać akceptację Zamawiającego na taki zwiększony, zmniejszony lub zmieniony zakres.
4. Wszystkie materiały użyte do wykonania robót oraz zastosowane rozwiązania muszą odpowiadać wymaganiom właściwym dla autostrad płatnych, w tym ujętym w rozporządzeniu Ministra Infrastruktury z dn. 16 stycznia 2002 r. oraz muszą posiadać aktualne deklaracje zgodności i aprobaty techniczne. Materiały przed ich użyciem i zabudowaniem podlegają zatwierdzeniu przez Inspektora Nadzoru pkt. 1 poniżej).
5. Wykonawca zapewni, aby tymczasowo składowane materiały, do czasu, gdy będą one potrzebne do realizacji Robót, były zabezpieczone przed zanieczyszczeniem, zachowały swoją jakość i właściwości oraz były dostępne do kontroli przez Inspektora Nadzoru. Miejsca czasowego składowania będą zlokalizowane w miejscach uzgodnionych z Inspektorem Nadzoru lub poza terenem Robót w miejscach zorganizowanych przez Wykonawcę.
6. Wykonawca zobowiązany jest opracować i przedstawić 3 egz. dokumentacji powykonawczej w wersji papierowej, która będzie zawierała : opis organizacji i technologii robót wskazanych w pkt. 2.1 ppkt. Zapytania ofertowego oraz karty informacyjne, aprobaty techniczne, atesty, deklaracje zgodności, świadectwa dopuszczenia dla wszystkich materiałów zabudowanych i zatwierdzonych przez Inspektora Nadzoru.

3. Organizacja ruchu.

1. Wykonawca zapewni podczas wykonywania Robót właściwą ich organizację, zgodnie z udostępnionymi przez Zamawiającego schematami oznakowania i zabezpieczenia strefy robót „Roboty krótko trwające i szybko postępujące, zajęcie pasów ruchu na Placach Poboru Opłat”, zgodnie z zatwierdzonym projektem pn. „Projekt Organizacji Ruchu - w postaci schematów dla robót szybko postępujących i krótko trwających dla koncesyjnego odcinka autostrady A4 Katowice – Kraków (km 341+640 – 401+100)”.
2. Zgodnie z § 12 ust. 1 i 2 Rozporządzenia Ministra Infrastruktury z dnia 23 września 2003 r. w sprawie szczegółowych warunków zarządzania ruchem na drogach oraz wykonywania nadzoru nad tym zarządzaniem (Dz.U. z 2017 r. poz. 784 t.j.) Wnioskodawca, jako jednostka wprowadzająca czasową organizację ruchu winien powiadomić organ zarządzający ruchem, zarząd drogi oraz właściwego



komendanta Policji o terminie jej wprowadzenia co najmniej na 24 godziny przed rozpoczęciem robót.

3. Wszystkie Roboty winny być tak organizowane oraz prowadzone by minimalizować utrudnienia w ruchu na terenie PPO „Balice” co odnosi się zarówno do czasu trwania tych utrudnień oraz ich zakresu. Zasada ta jest jednym z najistotniejszych wymogów stawianych Wykonawcy. Czasowa organizacja Robót winna być zgodna z wymogami obowiązujących przepisów i zawsze konsultowana z Niezależnym Inżynierem i Zamawiającym.
4. Wszystkie elementy rozbierane w celu uzyskania dostępu do placu budowy należy niezwłocznie przywrócić do stanu poprzedniego po zakończeniu Robót w danej lokalizacji.
5. Wykonawca ze szczególną starannością będzie planował, a następnie realizował, operacje wprowadzania i likwidacji czasowej organizacji ruchu w miejscach prowadzonych Robót. W związku z faktem, że wymaga to zamknięć linii poboru Opłat PPO „Balice” – operacje takie należy prowadzić wyłącznie w porze nocnej tj. od godziny 19:00 do 5:00 dnia następnego .
6. Za bezzasadne utrzymanie ograniczeń w ruchu i/lub niewłaściwe utrzymywanie elementów organizacji ruchu przez Wykonawcę na terenie PPO „Balice”, Wykonawca zapłaci Zamawiającemu karę umowną w wysokości **3.000,00 PLN** (słownie : trzy tysiące 00/100 złotych) za każdy dzień, w którym Zamawiający lub Niezależny Inżynier stwierdził bezzasadne utrzymywanie ograniczeń w ruchu lub niewłaściwe utrzymywanie elementów organizacji ruchu w tym niezgodność organizacji ruchu z zatwierdzonym projektem co zostanie potwierdzone odrębnym protokołem podpisanym przez Zamawiającego oraz Niezależnego Inżyniera. Limit kar umownych z tego tytułu wynosi **5 % kwoty umownej brutto.**

4. Uwarunkowania dot. pracy po zmierzchu.

3. Roboty, których wykonanie przypadnie po zmierzchu winny być w specjalny sposób przygotowane i zabezpieczone. Wszystkie miejsca wykonywania prac należy w takiej sytuacji oświetlić. Sposób oświetlenia winien być odpowiednio dobrany i uzgodniony wcześniej z Niezależnym Inżynierem.
4. Duże znaczenie ma dobór rodzaju źródeł światła, sposób ich rozmieszczenia i ustawienia. Szczególną uwagę należy zwrócić na to, by żadne ze źródeł światła nie powodowało efektu oślepienia uczestników ruchu na terenie PPO „Balice”.
5. Jeżeli wykonywanie po zmierzchu jakiegokolwiek z Robót powoduje powstanie zagrożeń dla bezpieczeństwa osób i ruchu, Wykonawca winien zaniechać wykonania tych prac i wykonać je w warunkach odpowiedniej widoczności.

5. Bezpieczeństwo i higiena pracy.

1. Podczas realizacji Robót Wykonawca będzie przestrzegać przepisów dotyczących bezpieczeństwa i higieny pracy.
2. W szczególności Wykonawca ma obowiązek zadbać, aby personel nie wykonywał pracy w warunkach niebezpiecznych, szkodliwych dla zdrowia oraz niespełniających odpowiednich wymagań sanitarnych. Wykonawca będzie odpowiedzialny za bezpieczeństwo oraz prawidłowy nadzór i zarządzanie wszystkimi aspektami BHP podczas realizacji przedmiotu Umowy.
3. Wykonawca zapewni i będzie utrzymywał wszelkie urządzenia zabezpieczające, socjalne oraz sprzęt i odpowiednią odzież dla ochrony życia i zdrowia osób zatrudnionych na budowie. Wykonawca przedsięwzięmie również wszelkie środki niezbędne dla zapewnienia bezpieczeństwa publicznego, tam gdzie mają one zastosowanie. Pracownicy Wykonawcy przebywający na Terenie Budowy muszą być wyposażeni w jednolitą odzież ochronną z elementami odblaskowymi (lub kamizelki ostrzegawcze), kaski, inny sprzęt ochrony osobistej oraz identyfikatory ze zdjęciem zawierające nazwę firmy, imię, nazwisko i funkcję pracownika.
4. Dla zapewnienia wymaganego standardu i poziomu bezpieczeństwa Wykonawca powinien stosować się do następujących wytycznych szczegółowych:
 - a) przechodzenie pracowników przez czynne jezdnie na terenie PPO „Balice” jest całkowicie zabronione,
 - b) stosowanie kasków ochronnych i bezpiecznego obuwia ze stalowymi podnoskami jest obowiązkowe, a obowiązek dotyczy wszystkich pracowników, włączając w to podwykonawców i dostawców.
5. Wykonawca skieruje do pracy pracowników:
 - a) o odpowiednich kwalifikacjach, posiadających wymagane uprawnienia zawodowe (w tym uprawnienia do obsługi maszyn – jeśli są wymagane do obsługi danego typu maszyny),
 - b) z aktualnymi badaniami lekarskimi informującymi o braku przeciwwskazań do wykonywania danego typu pracy,
 - c) przeszkolonych pod względem BHP – aktualne szkolenie wstępne/ogólne BHP
 - d) zapoznanych z ryzykiem zawodowym występującym na stanowiskach pracy zajmowanych przez pracownika na budowie
 - e) przeszkolonych z zakresu ochrony przeciwpożarowej jeśli wykonują prace pożarowo niebezpieczne
 - f) wyposażonych w odzież roboczą

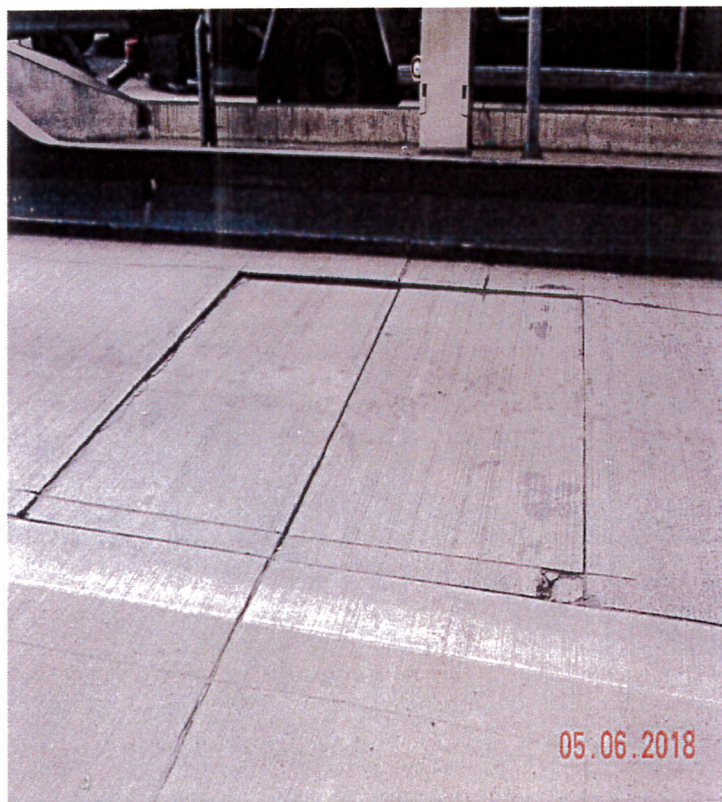


g) wyposażonych w środki ochrony indywidualnych adekwatnie do zagrożeń występujących w danym typie prac.

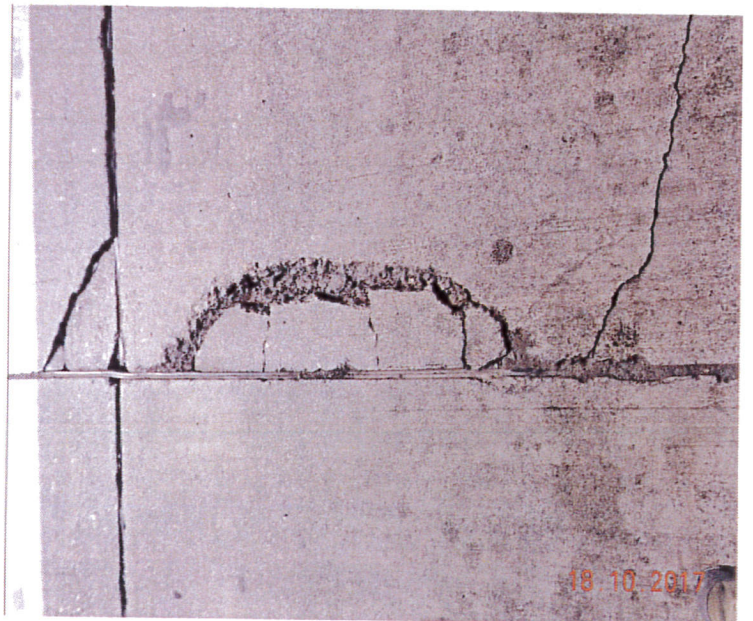
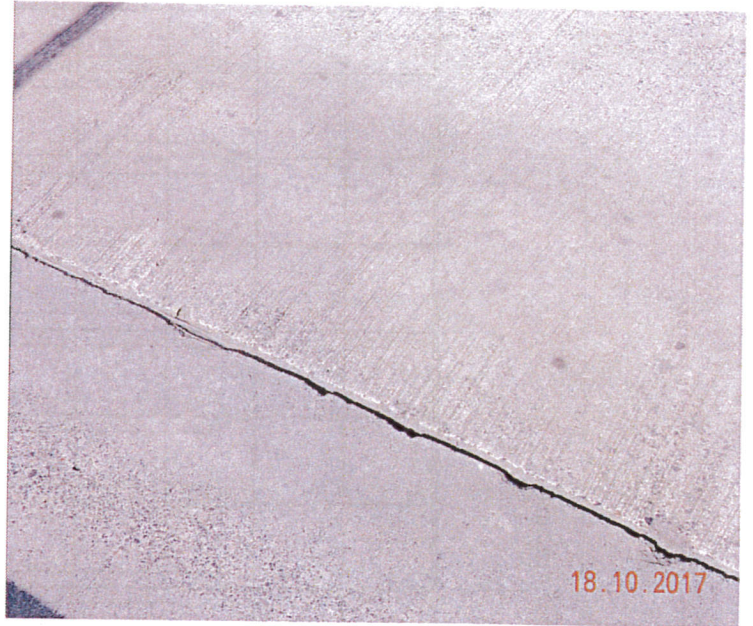
6. Wykonawca zobowiązany jest do realizacji prac objętych przedmiotem Umowy w sposób zapewniający maksymalne bezpieczeństwo oraz ograniczenie do minimum ryzyka wystąpienia niepożądanych zdarzeń, w tym utraty życia i zdrowia ludzi lub powstania zagrożeń wypadkowych, a także do minimalizowania wpływu na środowisko.

7. Wykonawca ma obowiązek zapewnić sprzęt i środki niezbędne do udzielania pierwszej pomocy przedmedycznej w nagłych wypadkach. Wykonawca zapewni przeszkolenie w udzielaniu pierwszej pomocy dla wyznaczonych pracowników oraz wszystkich osób kierownictwa. Na każdej zmianie roboczej będzie przynajmniej dwóch wyznaczonych i dodatkowo przeszkolonych z tego zakresu pracowników.

6. Dokumentacja zdjęciowa PPO „Balice”.





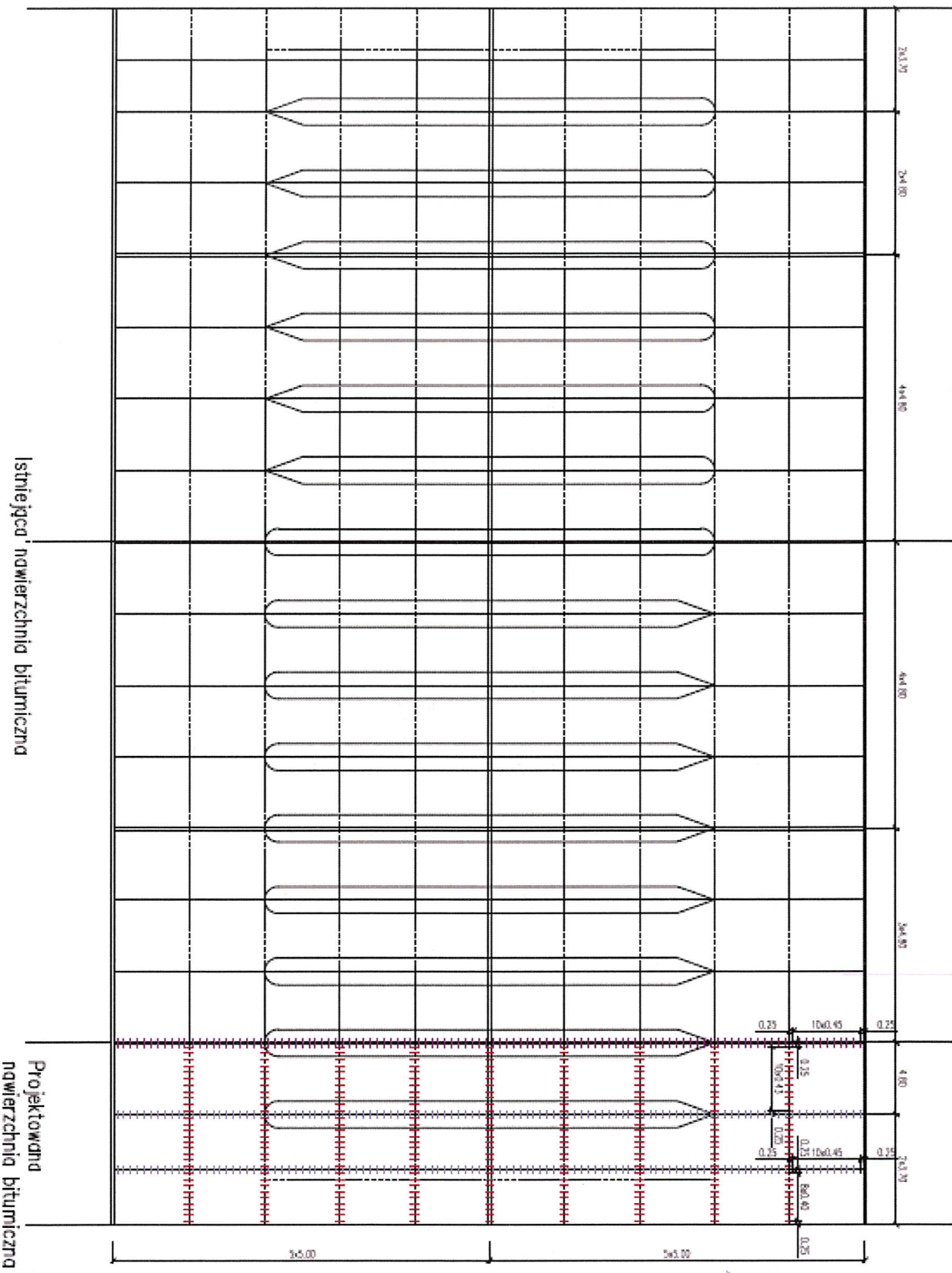


7. Schemat układu szczelin w nawierzchni betonowej „Balice”.

Układ szczelin w nawierzchni betonowej

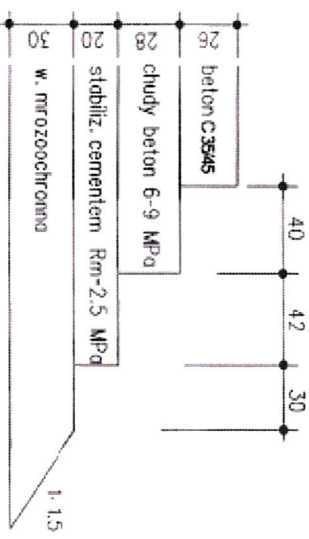
Istniejąca nawierzchnia bitumiczna

Projektowana nawierzchnia bitumiczna



K-TOALIE

Skala 1:20



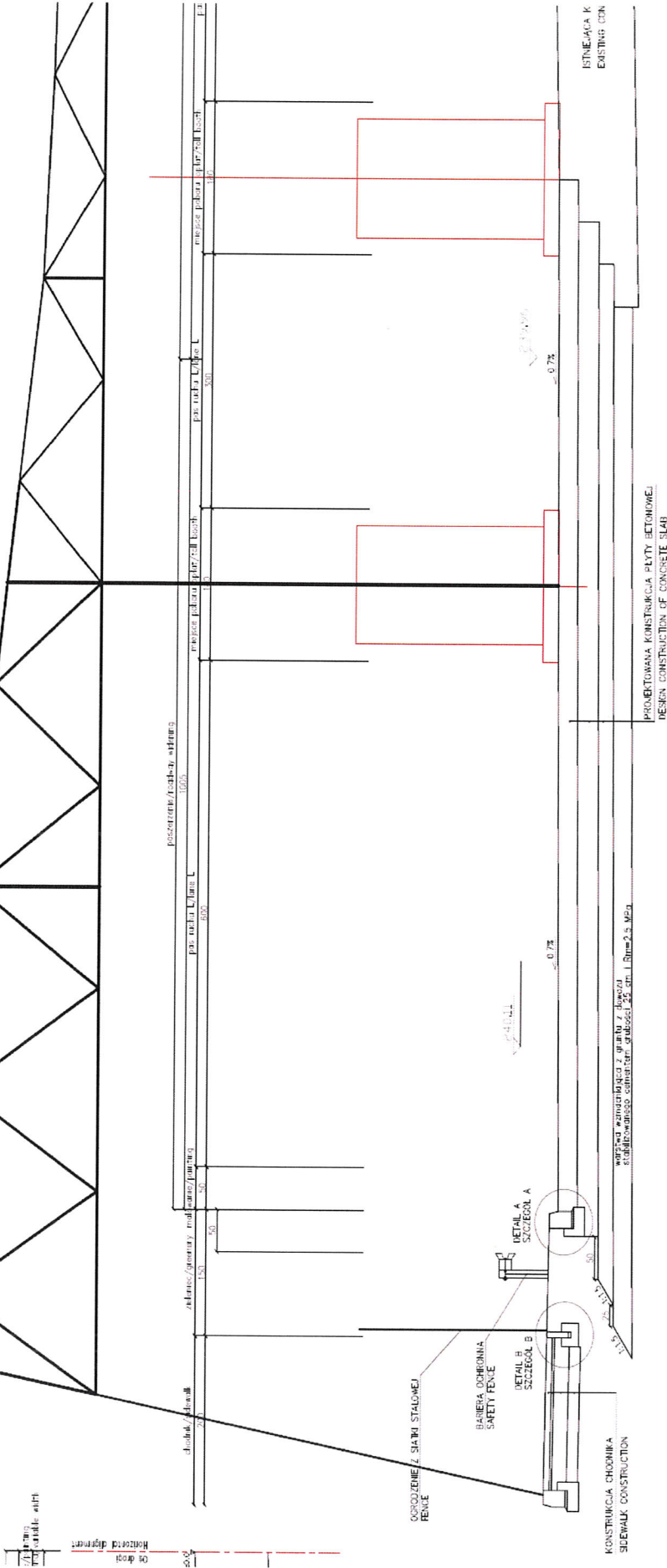
DYBLOWANIE SZCZELIN (mm)

- 1) Skurczowa pozioma
 - maso zlewowo
 - korci
 - wolno
 - dybel ϕ 32
 - Konstrukcja podtrzymujaca 520
- 2) Skurczowa pionowa
 - maso zlewowo
 - powierzchnia
 - dybel ϕ 32
 - Konstrukcja podtrzymujaca 520
- 3) Rozszerzenie
 - maso zlewowo
 - wkladka scislowa
 - dybel ϕ 6
 - tuleja scislowa 30
 - Konstrukcja podtrzymujaca 520



8. Przekrój typowy przez PPO „Balice”.

km 400+383.30



ISTNIEJĄCA I PROJEKTOWANA KONSTRUKCJA PŁYTY BETONOWEJ / EXISTING AND DESIGN CONSTRUCTION OF CONCRETE SLAB (km 400+355 – 400+405)

- 26 cm beton cementowy klasy C35/45 / th. 26cm cement concrete C35/45
 - 28 cm chudy beton o wytrzymałości 6–9 MPa / th. 28cm lean concrete strength 6–9MPa
 - 20 cm kruszywo stabilizowane cementem Rm=2,5 MPa / th. 20cm cement treated aggregate Rm=2.5 MPa
 - 25 cm warstwa wzmacniająca z gruntu z dowozu stabilizowanego cementem Rm=2,5 MPa / subgrade improvement layer
 - grunt zasypowy / layer of backfill
- RAZEM: / SUM: 99 cm**

